

# 創造

JA いけだ  
CREATION



今月号の表紙写真は、  
千代田大橋から撮影した  
日の出の様子です。

## 謹賀新年

### CONTENTS

- ※ 令和3年の新春を迎えて
- ※ 令和3年の年頭にあたり
- ※ 池田町内の医療・介護・  
保育従事者に農産物等を寄付
- ※ 21NEWSアラカルト
- ※ 五年「牛」クイズ

- ※ さわったら、手を洗って消毒だ!
- ※ してる? せきエチケット
- ※ ベジタブルライフ
- ※ JAグループ通信
- ※ 金融共済課より
- ※ 畜産部通信

- ※ 石田邦雄の  
農業拾い読み
- ※ 今月の1枚
- ※ 退職のご挨拶
- ※ 編集後記

2021.

JANUARY

No.133



# 令和3年の新春を迎えて

十勝池田町農業協同組合

代表理事組合長 鈴木雅博

令和3年の新年を迎え、組合員の皆様はじめご家族の皆様、謹んで新春のお喜びを申し上げます。

また、日頃より農協事業に特段のご理解と協力を頂いております事にも深くお礼を申し上げます。

昨年は、予期せぬ新型コロナウイルスの感染拡大に脅威を受けた年となりました。その感染対策で3密を避けるため農協行事の縮小や事務所内の出入り対策や相談対応時にも協力を頂きました事、さらに日常生活の自粛や感染の注意をされながら営農活動をされた組合員ご家族皆様にあらためて敬意を申し上げます。

世界中を震撼させている新型コロナウイルスは、未だに終息の予測もできずに人々の生活は根底から変わり、経済状況は世界恐慌と比較する報道もされております。

私達農業者には、経済のグ

ローバル化はWTOやTPP・EPA交渉で何度も耳にし

ましたが、グローバル化は世界を人や物が短時間で移動する社会でもあり、感染拡大も過去のペストやスペイン風邪のように数年もかからず、短時間で世界中に拡散しました。

年末の12月に入りワクチン接種に一筋の光が見えますが、必要とされる世界の人々に接種が行われコロナ禍が沈静化するには、相当の時間が要すると思われれます。

国内でも一時的にマスクが不足する事態になり販売店前に行列ができ、買い物客の争いや高値で転売する不躰な者も出てしまいました。マスクや防護服など特に医療従事者や介護関係者には深刻な問題となりました。

マスクの生産を海外に依存していた事もあり、国内で異業種も参入して生産する事で対応を急ぎました。建設資材

など他の分野でも輸入物に遅れが出たと言われております。私達が生産する農畜産物は、

この百年に一度の状況下でも食品売り場の棚に安定価格の生鮮食品が並んでいる事は、国内農業の最大の貢献だったと思えます。スーパーに農畜産物が無い、または高騰して

一部の富裕層しか買えない事態ならば、コロナ禍で収入に不安を抱える市民は食料が無い事に平常心を失い国内は大混乱を招いたのでは無いでしょうか。農畜産物は工場で短期間には増産出来ない物であり、

永田町の議員各位にはコロナ禍でも国民が冷静であった事は、大切な食料の安定供給があった事、国内農業生産の大切さを教訓としてさらなる農業政策充実に尽力を頂きたいと思えます。

新自由主義による過度な経済偏重が富の格差を拡大させる社会環境のなかで、農業協

同組合は「相互扶助」の精神で結集している組織であります。組合員各位に配布している「二宮尊徳・報徳の教え」は「道徳と経済」を中心に編集されております。

最近の書店には、NHK大河ドラマにも登場し、令和6年には、新一万円札の肖像となる「渋沢栄一・論語と算盤」が山積みされています。渋沢は、生涯に500近くの会社を設立し明治時代に日本経済の礎を築きました。渋沢の言う「経済」とは「経世済民」を略した言葉で「世の中をよ

く治めて民衆を苦しみから救う」という意味で使われました。「京セラ稲盛和夫氏」の「利他の心を経営に活かす」本なども売れ筋です。社会貢献と人間社会を大切にす

る経営者の書物が売れているのが近年の特徴といえます。このような書物が売れるのは、「今だけ・金だけ・自分だけ」の新自由主義経営者達が、現代の日本に格差と歪みを生じさせている事への疑問と拒否反応の現れと考えます。そして今回の「コロナ禍」が終息

後の社会は、どの様に復興を目指すのか、その羅針盤を探す事に多くの人が思いを寄せ

ている行動だと言えます。さて、今年の令和3年3月1日は、池田町内二農協合併実行日となります。

明治29年・今から125年前に、未開の地に開拓の鍬が入り切り開いてくれた郷土であります。先人・先達が大変な困難を乗り越える為に流した汗と魂を引継ぎ。

新JAは「開拓の想いを次世代、そして未来へ」を掲げ発足致します。地域農業を永続的に発展させる事が、今の私達の使命であると考えます。農業を取り巻く環境は、課題が山積しておりますが、協同組合の理念と精神を組合員の皆さんと共有し、取り組んでまいります。一層のご理解とご協力をお願い申し上げます。

結びに 組合員ご家族皆様の安全とご健勝をご祈念申し上げます。延期された東京オリンピックが今年こそ無事に開催されて、復興への明るい兆しとなり、豊穡の出来秋を消費者の皆さんに喜んで消費して頂ける年になる事を願い、新年のご挨拶と致します。





# 令和3年の年頭にあたり

北海道農業協同組合中央会

代表理事会長 小野寺 俊幸

新年あけましておめでと  
うございます。

組合員並びに役職員の皆  
様には、コロナ禍にあつて  
もその苦境にも負けず、日々  
営農に更に邁進されておら  
れることと存じます。

また、地域農業の振興や  
地域社会の発展に向け、日  
頃より多大なご尽力をされ  
ていることに対しても、改  
めて敬意と感謝を申し上げ  
る次第であります。

昨年の北海道農業は、米  
の作況指数が1006の「良」、  
畑作物については収穫時期に  
一部地域に降雨による影響  
が見られたものの平年並以  
上の結果となり、生乳も前  
年の実績を超える生産とな

り、地域、作目によって違  
いはありますが概ね良い出  
来秋を迎えることが出来た  
と感じております。

しかしながら、昨年は、  
新型コロナウイルスとの戦  
いが長期化し、今までの日  
常とは大きく変化した1年  
でありました。農業分野に  
おいても例外ではなく各種  
イベントの自粛、外食・中  
食の需要減少等の影響によ  
り、各作物の更なる需給緩  
和が懸念されているところ  
です。今後は作物ごとの実  
態を踏まえた、国産・道産  
農畜産物の需要喚起・消費  
拡大を図るとともに、外国  
人技能実習生が入国できな  
いことにより、農作業の人

材確保にも大きな影響が出  
ておりますので、北海道、  
全国連とも連携し、JAG  
グループ北海道としてしっか  
りとその対応を図ってまい  
ります。

JAGグループ北海道では、  
昨年より道民の皆様に対し  
北海道農業から行動を起こ  
すことで、農業と人、農村  
と都市、生産者と消費者の  
関係のあり方を見つめなお  
していただくことを目的と  
して「AGRI-ACTION!  
N!HOKKAIDO」(ア  
グリアクション北海道)と  
題した情報発信を北海道  
の支援もいただき、スター  
トいたしました。

「AGRI-ACTION!  
N!HOKKAIDO」は次の  
3つのテーマを伝えること  
を目的としております。

- ①食料自給率に対する理解  
促進と行動変容の喚起
- ②農業には多様な働き方が  
あるということの周知と  
より多くの方が農業に携  
わっていただき、将来的  
に農業を仕事の選択肢と  
して考えてもらうこと
- ③日頃から道産農畜産物を  
食している道民の皆様に  
感謝を伝えること

HOKKAIDOは次の  
3つのテーマを伝えること  
を目的としております。

結びになります。本年  
は辛丑年です。牛は古くか  
ら酪農や農業で人間を助け  
てくれた大切な動物でした。  
大変な農作業を最後まで手  
伝ってくれる働きぶりから、  
丑年は「我慢(耐えぬ)」、  
「これから発展する前触れ」  
というような年になると伝  
えられております。

この謂われにあやかり、  
新型コロナウイルスの1日  
も早い克服と皆様のご健勝、  
本年が豊穡の年となります  
ようご祈念申し上げます、年頭  
のご挨拶といたします。

本年は第29回JA北海道  
大会の実践最終年であるこ  
とから、この取組みと協同  
の力を梃子として「農業所  
得の増大」「多様な担い手  
の確保・育成」「食と農と  
でつながるサポーター55  
0万人づくり」の目標達成  
に向けて、実践活動を強化



# JA十勝池田町 池田町内の医療・介護・ 保育従事者に農産物等を寄付

12月18日、池田町内の医療等の最前線で懸命に新型コロナウイルス感染症と向きあう日々を送られている皆様と、それを支えておられるご家族の皆様に、日々のご苦勞に対する感謝の気持ちとして、農産物等の寄付を行いました。

鈴木組合長は「私たち農業協同組合は、相互扶助の理念と精神を事業の拠り所とした組合であり、農業者が生産する食糧が地域や国民の皆様に食され愛されることで農業は支えられてきました。皆様の昼夜を問わないご尽力により、地域住民はもとより私達農業者が安心して暮らし、営農することができますことを感謝申し上げます。この度、皆様が少しでも安らかな食卓を囲んで頂ければという思いで、心ばかりではございますが、池田町の特産物を送らせていただきます」と伝え、社会福祉法人池田光寿会大熊理事長からは「職員一同大変喜びます。お心遣いありがとうございます。」と御礼の言葉を頂きました。

新型コロナウイルスの終息は未だ見込も立たない状況ではありますが、今後とも協同組合理念に基づき、地域貢献に繋がる活動に取り組んで参ります。  
(記事・管理部長 岡本富之)



(左から) 鈴木組合長、穂田青年部長、池田光寿会大熊理事長



(左から) 十勝いけだ地域医療センター高橋事務部長、穂田青年部長、鈴木組合長



青年部有志に  
配送の協力を  
頂きました



## 畜産部

第19回 北海道  
あか牛枝肉共励会

11月20日に北海道あか牛枝肉共励会が株式会社北海道畜産公社早来工場において開催されました。今年度は新型コロナウイルス感染症拡大防止と、来場者の健康と安全を最優先に考慮し、審査員、事務局以外は参集しない形での開催となりました。

当農協から11頭、新はこだて農協から8頭、神内ファームから1頭の合計20頭の出品で、厳正な審査の結果、当組合の神谷雅之さん出品の枝肉（A5等級BMS8）が見事最優秀賞に選ばれました。また、太田孝臣さん出品の枝肉が、優秀賞1席（A4等級BMS7）と全体で2番手に、更に、あか牛らしさを競うあか毛和牛賞部門の最優秀賞にも小原秀樹さん出品の枝肉が選ばれ、当組合の出品牛で上位を独占する素晴らしい成績となりました。

枝肉重量の平均が513.1kgと昨年の512kgより向上し、あか牛らしいボリュームのある枝肉が多く、毎年枝肉のレベルが確実に上がっていると感じられる共励会となりました。

本来であれば、前夜祭で、良きライバルである新はこだて農協の出品者の皆様と交流や、情報交換を行うところでしたが、残念ながら来年度に持ち越しとなりました。

（記事・畜産部長 長井 勉）



それぞれ作成したリースを持って集合写真



## 女性部

女性部講習会を  
開催！

12月10日に、西部コミセンにて女性部講習会を開催しました。

今年度は新型コロナウイルスの影響で行事が思うようにできていなかった

のですが、使用したものは都度アルコール消毒したり、マスクの上にマウスシールドをしたり、入室前に手洗いをしてから手指消毒をするなど対策を徹底した上で開催しました。

講師は3年前にもしめ縄作りで指導していただいた帯広で「花カフェきいぶし」を営んでいる吉田倍子先生とそのサポートの餌取加代先生。今回はクリスマスリース作りを参加者15名で行いました。少し大きめのしっかりとした土台のリースに好きな色のリボン布を巻いていき、トップにリボンを飾ります。自分の好みに花飾りやつぼみをデザインしていき、最後に箒や星やリンゴといった飾りをチョイスして飾り付けすると、華やかなものもあれば、シックな雰囲気のある装飾のものもあり、それぞれ個性が出ていて素敵な作品に仕上がりました。

コロナ禍でお弁当は持ち帰りの対応となりましたが、久しぶりに集まってみんなで楽しく作れたことが良かったと喜んでいただけました。参加されたみなさん、コロナ対策のご協力ありがとうございました。

（記事・営農部振興課 豊原英梨）

令和3年 お正月スペシャル

出題・監修/エミラシユ  
イラスト/幸剛

## 謹賀新年 丑年「牛」クイズ

新年明けましておめでとうございます。  
今年の干支（えと）は丑（うし）。牛にちなんだクイズをお楽しみください。

Q1

日本で飼育されている  
乳牛と肉牛の頭数は  
どつちが多い？

- 乳牛
- 肉牛



Q3

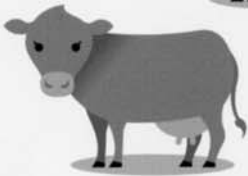
牛乳のおいしい  
季節は？

- 夏
- 冬

Q4

日本で一番多い  
乳牛の種類は？

- ホルスタイン種
- ジャージー種



Q2

日本の都道府県で  
一番、生乳の  
生産量が多  
いのはどこ？

- 北海道
- 熊本県



## 解答

A1 肉牛

日本で飼育されている乳牛は135万2000頭、肉牛は255万5000頭と肉牛の方が多いためです（2019年）。乳牛は雌のみのため、乳牛から生まれた雄は肉牛として飼育されていることも、肉牛の方が多いため理由の一つといわれています。

A2 北海道

北海道は生乳の生産量が404万t（2019年）で日本一！生乳とは搾ったばかりの乳のことで、牛乳は生乳を殺菌した飲用乳です。日本で生産される生乳は731万tにも上ります。北海道で生産された生乳は、牛乳以外にもチーズやヨーグルトなどの加工品になります。

A3 冬

牛は気候や温度、湿度などの環境の変化を受けます。乳牛の故郷は寒冷地であるため寒さには強く、冬に餌をたくさん食べて体に脂肪を付けます。冬の牛乳は脂肪分が高く濃厚な味がして一番おいしいといわれます。夏は餌を食べる量が減るため脂肪分が少なくなるといわれ、さっぱりとした口当たりです。

A4 ホルスタイン種

白黒のぶち模様のある牛がホルスタイン種です。日本で飼育されている乳牛の99%以上を占めています。ホルスタイン種の次に多いのはジャージー種。ホルスタイン種と比較してとれる乳量は少ないですが、乳脂肪分は高く濃厚な味です。

A5 x

脂肪分が0.5%未満の場合に無脂肪乳といい、脂肪分は0%ではありません。低脂肪乳は脂肪分が0.5%以上1.5%以下で生乳から成分（水分、脂肪分など）の一部を除去した物です。牛乳は生乳100%かつ成分無調整の物をいいます。

Q5

無脂肪乳の脂肪分は0%である。

- ○
- ×

Q7

日本で牛乳が発売された当時はどんな容器だった？

- ガラス瓶
- ブリキ缶
- 紙パック



Q6

日本の牛乳輸入量の割合はどのくらい？

- 0%
- 20%
- 50%

Q8

牛乳を温めるときは電子レンジで加熱した方が栄養素が多くとれる。

- ○
- ×

Ichin!



Q9

日本でアイスクリームが食べられ始めたのはいつから？

- 平安時代
- 明治時代



Q10

チーズには2種類ある。ナチュラルチーズともう一つは？

- プロセスチーズ
- カマンベールチーズ
- クリームチーズ

A6 0%

牛乳は自給率が100%の食材です。つまり、日本で販売されている飲用の牛乳は全て国産。牛乳は生鮮食品なので輸入に頼ることが難しいのですが、チーズなどの乳製品を含めても自給率は60%以上と他の食材と比較して高いのです。

A7 ブリキ缶

日本で牛乳が一般的に発売されるようになったのは明治初めの頃。大型のブリキ缶で運んだ牛乳をひしゃくですくって5勺(90ml)ずつ量り売りしていました。1888(明治21)年に衛生的なガラス瓶が用いられるようになり、紙パックで販売されるようになったのは1956(昭和31)年になってからです。

A8 ×

牛乳に含まれる栄養素であるタンパク質、ビタミンAなどは加熱に強い栄養素ですが、電子レンジで加熱すると急激に温度が上昇するため、ビタミンB12の量が半減してしまいます。牛乳を温めるときは鍋に入れて、ゆっくり加熱すれば栄養を損失しにくいのです。

A9 明治時代

平安時代に「割り氷」という氷菓が記録されていますが、アイスクリームが食べられ始めたのは明治時代になってから。1869(明治2)年に町田房蔵が横浜の馬車道で日本初の「アイスクリン屋」を始めました。当初は高価でしたが、1921(大正10)年にアイスクリーム製造専門の工場ができ、多くの人が買える価格になりました。

A10 プロセスチーズ

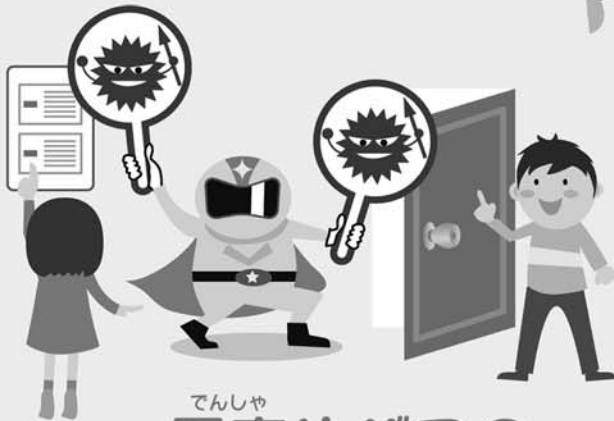
ナチュラルチーズは生乳から水分を除き、10倍に濃縮して発酵熟成させて作ります。カマンベールチーズやクリームチーズなどはナチュラルチーズの一種。一方プロセスチーズは、ナチュラルチーズを加熱してスライスチーズなどいろいろな形に加工した製品です。

しんがた かんせん き  
 新型コロナウイルス感染に気をつけよう！

# さわったら、 て であら 手を洗って しょうどく 消毒だ！



① みんなで一緒に  
 つか 使うもの



② ドアノブ・レバー  
 スイッチ・ボタン

③ 電車やバスの  
 て にとってや手すり、  
 つか まり棒



いろいろな人がさわるところは、  
 ウイルスがあるかもしれないよ！



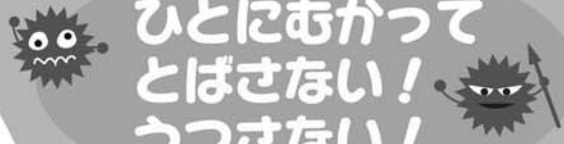
しってる?

# せきエチケット

せき・くしゃみは  
ひとのほうに  
むかってしないでね!



ひとにむかって  
とばさない!  
うつさない!



せき・くしゃみが  
でたら  
すぐマスク!



マスクがないときは  
ハンカチやティッシュを  
口にあてよう!



はなをかんだ  
ティッシュは  
すぐにすてよう!  
(ビニールぶくろにいれるといいよ)



野菜ソムリエ上級プロ

KAORUの

# ベジタブルライフ

イラスト：小林裕美子

## グリーンピース

～春を楽しむ未熟なお豆～

### 第6回

グリーンピースのプロフィール  
 【分類】マメ科エンドウ属  
 【原産地】中央アジア～中近東  
 【おいしい時期(旬)】春(1～6月)  
 【主な栄養成分】  
 タンパク質、糖質、食物繊維、  
 ビタミンB群・C、  
 カリウムなど

### 見分け方

鮮やかな緑色  
 さや付きを選ぼう  
 さやから出すと乾燥して日持ちしない

皮が薄くて上品な風味と甘味。一般的なグリーンピースより粒が大きいよ

紀州うすい

豆の粒がふっくらとそろっている  
 らくて張りがある

さやは食べずに中の豆だけを食用とする  
 ふっくらとしたさやの中に豆が並んで、7個前後入っている

### 保存方法

乾燥に弱い  
 保存袋などに入れて野菜室へ

生は鮮度が落ちやすいすぐに食べない場合、塩ゆでして冷凍保存がお勧め

### グリーンピースのチカラ

バランス良くさまざまな栄養素を含有

ミネラル  
 カリウム、亜鉛、銅、マンガン、鉄

ビタミン  
 B1・B2・B6・C  
 パントテン酸

食物繊維が豊富  
 野菜類の中でトップクラスの不溶性食物繊維も多く含まれ便秘の改善などに効果が期待できる

定番 豆ご飯

豊富に含まれるビタミンB群がご飯など炭水化物の代謝を高めるため、効率的なエネルギー供給が可能

### 楽しみ方・食べ方のコツ



おいしいゆで方

パチっとはいけるような食感を楽しもう



1. さやから豆を取り出す
2. 大きめの鍋を使い、沸騰したたっだりの湯に塩を少し加えてゆでる。3～4分程度塩を入れると鮮やかに発色して甘さを引き立てる
3. 火を止める。粗熱が取れるまでゆで汁の中で冷ます  
 ※ゆで汁ごと保存容器に移して冷蔵庫で保存する

冷まし方のポイント

翡翠(むすい)のような色鮮やかな仕上がりが理想的。すぐに取り出すとシワシワに



水を細く流し入れて鍋全体を徐々に冷やす。急激な温度変化を与えない

ご飯を炊くときなどにさやも一緒に入れると香りや風味が増す



ゆでる際にだしを使ってご飯に混ぜるだけで手軽な豆ご飯に

そのまま炊き込んだりスープにすると、栄養成分も無駄なく摂取できる

生鮮物の利用

風味と色彩を生かしてご飯と一緒に炊き込む。ベーコンと炒めたり、バター煮にして肉料理の付け合わせに



乾物(乾燥豆)の利用

い川豆や煮豆など。砂糖で甘く煮る。うぐいす豆

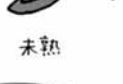


### グリーンピースのヒミツ

季節を感じさせる爽やかな色と香り、ほのかな甘味が特徴



鹿児島県産などが1月から出荷。生鮮品は格別



未熟なお豆がグリーンピース。成熟するとエンドウ豆

古代エジプトや古代ギリシャで食べられていたよ



8～10世紀ころにインドや中国への平安時代には伝播(でんぱ)辞書『和名抄(わみょうしょう)』野豆(のまめ)と名。乃良末女(のらまめ)として紹介



# JAグループ通信

JAグループ北海道の連合会の活動内容を紹介します。各団体の詳しい取り組み内容はWEBサイトをご覧ください。

## JA北海道中央会

JAグループ北海道は、来年度以降においても、組合員の皆様が希望を持って営農できるように、要請運動を展開してまいりました。9月末の概算要求決定前までの運動に加え、10月からはコロナ禍で需要が減少した作物への対策を求める運動を実施し、11月からは令和3年度農業関係予算や補正予算確保に向け、与党農林幹部や道内選出国会議員、農林水産省に対して働きかけを行いました。新型コロナウイルス感染症拡大の影響もあり、例年どおりの要請とはなりませんでしたが、感染防止対策を講じた上での上京運動や議員会館や農林水産省と道内各地区をWEBで繋ぎ要請を実施するなど、コロナ禍ではありましたが最大限の対応を図り、道内生産現場の課題を伝えその解決策について提案をしてまいりました。



今後、要請内容や予算概要等の詳細は、JAグループ北海道農政NEWSウェブサイトに掲載しておりますので、ご確認願います。

## JA北海道信連

還付金詐欺等の特殊詐欺による被害は、依然として減っていない状況にあります。JAバンクでは、窓口・ATMでの声掛けを継続して被害防止に努めるほか、北海道警察と連携した啓発活動にも取り組んでいます。10月～12月の3か月間、STVラジオ番組の中に準レギュラーコーナーを設け、道警の担当者から特殊詐欺の手口や注意するポイント、日頃からの備えについてリスナーにお知らせしました。



## ホクレン

ホクレンは、コーポレートメッセージ「つくる人を幸せに、食べる人を笑顔に」に込めた想いを伝えるオリジナルアニメーション「from North Field (フロム・ノース・フィールド)」の第2弾を制作、特設サイト (<https://www.from-north-field.jp/>) などで公開を始めました。5歳の少年を主人公に、道内の酪農家から都会の食卓までの「生乳の旅」を分かりやすく紹介しています。



## JA共済連北海道

JA共済では、『特定重度疾病共済』資料請求キャンペーン』を実施しております。JA共済ホームページから「特定重度疾病共済」の資料をご請求いただいた方に、有村架純さん・浜辺美波さんが表紙の「オリジナルA5ノート」をきれなくプレゼントしております。キャンペーンは令和3年3月10日(水)までです。この機会にJA共済のホームページにアクセスいただけますようお待ちしております！



JA共済ホームページアドレス <https://www.ja-kyosai.or.jp/>

## JA北海道厚生連

組合員ならびに地域住民の皆様の生命と健康を守るため、本会事業の積極的な啓蒙推進を図ることを目的として、広報誌「すまいる」を発行しております。年3回発行しており、様々な医療・健康情報を発信しております。プレゼント付アンケートのコーナーもあり、1月末まで募集しております。



是非、JA北海道厚生連のホームページをご覧ください。アンケートへのご協力をお願い致します。

## 金融共済課より

JA共済

金利情勢等によりお引受けできなくなる可能性があります。

お早めにご検討ください!

安心・安全はもちろん、  
少しでも有利な資金活用先を  
お探しの方へ。

ご契約例

予定利率変動型年金共済、65歳・女性加入、70歳払込終了、90歳年金開始、10年定期年金  
年払掛金100万円、6年目以降の予定利率0.75%（最低保証予定利率）で推移した場合  
最低保証年金額589,376円（令和2年4月1日現在）

掛金累計

500万円

100万円×5回

5年後

502.7万円

解約返れい金

増えます  
受取差額 2.7万円

年平均利回り 0.10%

10年後

518.2万円

解約返れい金

増えます  
受取差額 18.2万円

年平均利回り 0.36%

Q1『いつでも解約できる(引き出せる)の?』

A いつでも解約できます。

ただし、上記ご契約例の場合、ご加入後3年以内の解約は元本割れしますので  
ご留意ください。(3年経過後は、いつ解約されても元本割れしません。)

Q2『解約するのを忘れていたらどうなるの?』

A 90歳から年金をお受け取りいただけます。

Q3『途中で亡くなったらどうなるの?』

A 死亡給付金受取人に死亡給付金をお受け取りいただけます。

Q4『掛金は一度に払い込めるの?』

A 毎年掛金をお払い込みいただく必要があります。払込回数は加入年齢に  
より5~9回となります。便利な口座振替扱いがおすすめです。





	掛金累計 (千円)	最低保証予定利率 0.75%の場合			現行予定利率 1.44%の場合		
		解約返れい金 (千円)	年平均利回り	死亡時受取額 (千円)	解約返れい金 (千円)	年平均利回り	死亡時受取額 (千円)
1年後	1,000	996	—	1,000	996	—	1,000
2年後	2,000	1,997	—	2,000	1,997	—	2,000
3年後	3,000	3,002	0.02%	3,002	3,002	0.02%	3,002
4年後	4,000	4,013	0.08%	4,013	4,013	0.08%	4,013
5年後	5,000	5,027	0.10%	5,027	5,027	0.10%	5,027
10年後	5,000	5,182	0.36%	5,182	5,342	0.68%	5,342
15年後	5,000	5,341	0.45%	5,341	5,679	0.90%	5,679
20年後	5,000	5,505	0.50%	5,505	6,037	1.03%	6,037

例えば、10年後にやむを得ず解約された場合

解約返れい金 5,182,000円 受取差額 182,000円 年平均利回り 0.36% となります。

解約返れい金は、加入年齢・性別・解約される時期等により変動いたします。

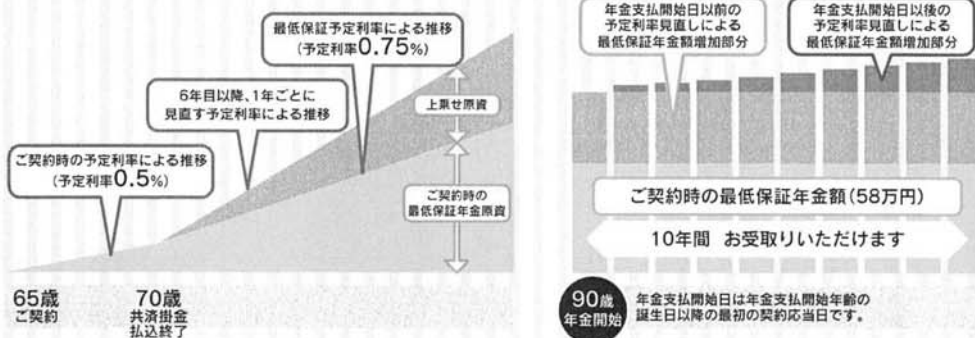
前述ご契約例の場合、3年経過後であれば、やむを得ず解約された場合も元本割れしません!

加入年齢が45歳、50歳、55歳、60歳、65歳、70歳、75歳、80歳の場合、

上記同様、元本割れする期間は3年となります。

その他の加入年齢の場合、元本割れする期間は5~7年となります。

詳細はお近くのJAまでお気軽にお問い合わせください。



- 予定利率とは、共済掛金積立金を積み立てる際に適用されるあらかじめ定められた利率のことです。この共済に適用される予定利率は、ご契約当初5年間は固定ですが、ご契約6年目以降は毎年見直されます。
- 予定利率は共済掛金積立金にかかるものであり、お支払いいただいた共済掛金全体に対するものではありません。したがって、共済掛金全体に対する利回りは予定利率よりも低くなります。
- ご契約時の予定利率は、毎年設定されます。したがってご契約時期によって適用される予定利率が異なり、最低保証年金額が変更となる場合があります。
- 共済掛金積立金とは、将来年金をお受け取りになるために、共済掛金の中から積み立てられるお金のことです。
- 年平均利回り = (解約返れい金 - 掛金累計) ÷ 掛金累計 ÷ 経過期間(年数) × 100
- 解約返れい金試算の前段とした6年目以降に適用する予定利率1.44%は現在適用されている予定利率での試算値であり、将来のお受け取りをお約束するものではありません。
- ご加入年齢・性別・払込終了年齢・年金開始年齢により、解約返れい金・年平均利回りは異なります。
- この資料は概要を説明したものです。詳細につきましては、「重要事項説明書(契約概要・注意喚起情報)」および「ご契約のしおり・約款」を必ずご確認ください。

● お問い合わせの際は、このチラシをお持ちいただくか、「資金活用の年金共済」とお申し付けください。

お近くのJAまでお気軽にお問い合わせください。 JA共済は、どなたでもご利用いただけます。

### 十勝池田町農業協同組合

本所金融共済課 ☎ 015-572-3131

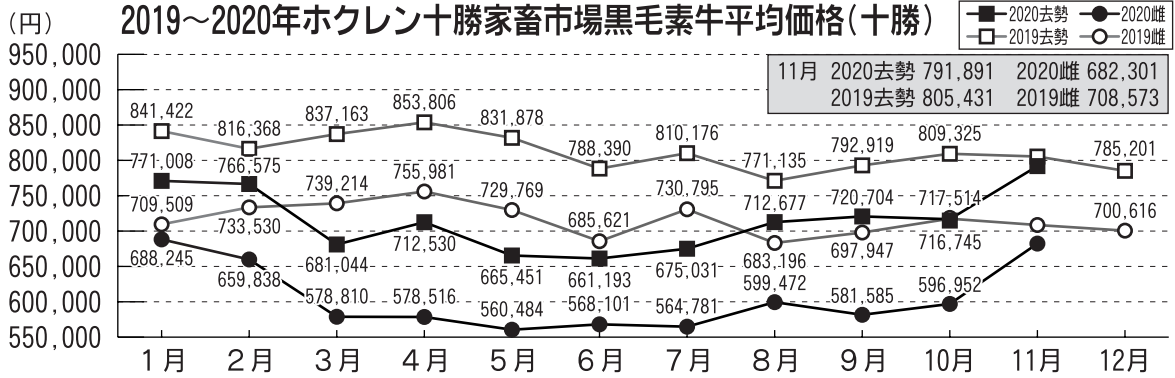
池田支所 ☎ 015-572-3132

20015228002



# 畜産部通信

畜産部  
畜産課



## 11月黒毛素牛出荷区分別成績

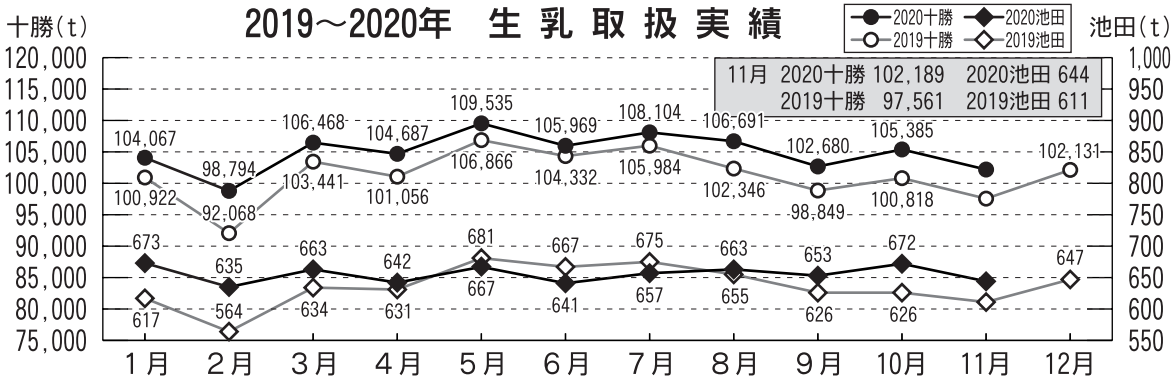
【金額(円)】

去勢	池田	十勝	池田	取引頭数	平均価格(税込)	前月価格比	参加率・認定率
				和牛素牛	939	791,891	75,146
マニュアル参加牛	436	790,719	81,912	46.4			
マニュアル認定牛	53	893,242	102,695	12.2			
和牛素牛	55	770,160	107,817				
マニュアル参加牛	47	775,617	11,267	85.5			
マニュアル認定牛	6	843,883	133,283	12.8			
和牛素牛	683	682,301	85,349				
マニュアル参加牛	315	695,434	106,506	46.1			
マニュアル認定牛	23	1,116,117	391,629	7.3			
和牛素牛	49	665,163	87,748				
マニュアル参加牛	43	666,753	89,338	87.8			
マニュアル認定牛	2	731,500	140,500	4.7			

## 11月ホクレン十勝枝肉市場

【金額(円)】

開催日	区分	規格	平均単価(税抜)
7日	黒毛去勢	A-5	2,506
		A-4	2,276
		A-3	2,060
14日	黒毛雌	A-5	2,492
		A-4	2,275
		A-3	2,055
28日	F1去勢	B-3	1,390
		B-2	1,245
	F1雌	B-3	1,280
		B-2	—



## 11月ホクレン十勝乳牛市場

【金額(円)】

開催日	区分	取引頭数	平均価格(税込)
2日	乳牛育成	474	401,008
5日	乳牛初妊	477	783,698
	乳牛経産	45	409,664
26日	乳牛初妊	632	745,165
	乳牛経産	84	438,939

## 11月十勝中央家畜市場

【金額(円)】

区分	平均価格(税込)	前月比
乳牛オス初生	113,985	+20,999
F1オス初生	143,181	+27,889
F1メス初生	109,565	+28,724
廃用牛	204,437	-7,998



## 「当たり前前レベル」を 上げる1年に

(有)石田コンサルタントオフィス

代表取締役

石田 邦雄



令和3年があけました。JA十勝池田町の関係者の皆様おめでとうございます。よい年をお迎えのことと思います。1年遅れにはなりますが、コロナ禍が何とか収束をし、それを克服をした証しとして、更には東日本大震災の復興オリピックとして(個人的にはまだまだとは思っておりませんが)開催されることにかすかな期待を抱きながら。どうかこの年が、少しでも災害が少なく安寧な年でありますように。

さて、昨年はそのコロナ禍により、普段は使わない言葉が頻繁に耳に入ってくるようになりまし。クラスターをはじめパンデミックやロックダウン等々です。その内の一つに「ニューノーマル」があります。コロナへの感染対策として新たな日常が余儀なく

されています。いやが上にも従来の生活における当たり前がなかなか通用しなくなり、なんとも生きにくく、窮屈な時代になつてきたといえます。ところでその「当たり前」に絡め、組織や職場にこれを置き換えて少し別の視点から考えてみたいと思います。私は農業を知らない身でありながらも、こうして牧場をはじめ多くの農業者とお付き合いをしております。そうした中で何かと気になることがあります。その一つがコロナ禍における農業者の感染対策の疎さです。もちろん、「全ての農業者が」ということではないことをお断りをして。一例でお話しをしましょう。あれは第2波が叫ばれた8月のことでした。ある牧場から研修の依頼を受け、打ち合わせの際、雑然としている

事務所内が気になり「5S(整理・整頓・清掃・清潔・しつけ)を内容にしてはどうですか?」と提案。それで「5Sの徹底で職場改善」をタイトルに行うことになりました。私はコロナが社会問題化されるようになった以降、そうした講義依頼を受けた際には必ず確認をすることがあります。それは「3密回避がしっかりと出来ているかどうか?」です。その徹底が難しい時には、これまでも何度かお断りをしたことがあります。何せ、高齢者で基礎疾患を持つ身としては、それが不十分だと「戦場に向かう兵士の心境」といっても大袈裟ではないからです。当日、改めてその念押しをし、多少、足が重たい自分を感じながら牧場に到着。すると「先生の助言を受け野外学習にしました」との

こと。社屋の近くにある吹き抜けになつている建物で行うようになったようで、とりあえずホッとひと息。会場では全員がマスクを着用し、座り方もそれなりの距離は保たれており、努力のあとがうかがえます。そうした中で無事に研修を終えたものの、その後の対応がいかに悪かった。何故かという、終了後の昼食時に弁当を食べる姿は感染対策などは上の空。身近に集まり大声で会話をし、ゲラゲラと大口をあげ笑いあつての、コロナ以前の食事風景がそこにはありました。それだけでもウンザリなのに、事務所に戻ると「待っていたか」のように、何人かの人がさつさとマスクを外し会話をしているではありませんか。「一刻も早くここをあとにしたい」と思いつつも「この気持ちを企業にフィードバックしなければ」と考え、研修を企画し対応した専務に言いました。「これなら何のために野外学習をしたかわからないではありませんか?これをみると『講師から言われたから仕方なく』のように私には写るのですが」と。私が最近、心がけていることの一つに「その

## 今月の1枚

### はこべの会 光寿苑ボランティア!

はこべの会では毎年、光寿苑の利用者さんに使用する清拭布を作るため、布切りのボランティアを行っています。

例年光寿苑で行っていましたが、新型コロナウイルスのため中に入れないので、農協本所大会議室で作業をして渡しました。



### 退職のご挨拶



宮農部 給油課  
鈴木則宏さん  
(昭和63年4月1日入組)

この度、令和2年12月31日をもって、十勝池田町農業協同組合を退職させて頂きました。

長い間公私にわたり大変お世話になりましたことを、心より厚く御礼申し上げます。

皆様の御健勝を心よりお祈り申し上げます。本当にありがとうございます。



皆様年末年始、いかがお過ごしでしょうか。

昨今の新型コロナウイルスの影響により、今回の年末年始は色んな場面と例年と違った形で動いているようです。

まずは、旅行などに行って新年を迎えていた人達が、コロナ禍で移動・宿泊を控えて自宅で過ごすためにオードブルなどの注文が増えて予約注文がなかなか取れないといったことが起きていること。他には初詣をする際のひしゃくや鈴緒を撤去するなどの報道も流れておりますし、福袋は密を避けるために年始を待たずに予約販売をしたり、ネットにてオンライン注文で売り出し、店舗に行かず自宅に届くような形で対策を打っているようです。

初詣や福袋など、いつも行っていた方は例年とは異様な形で、なんだかしつくりこないかもしれません。リスク回避のためであるとグッとこらえて、気を付けながらも楽しくお過ごしください。2021年が皆様にとって良い1年となりますよう願っております。

(豊原)

